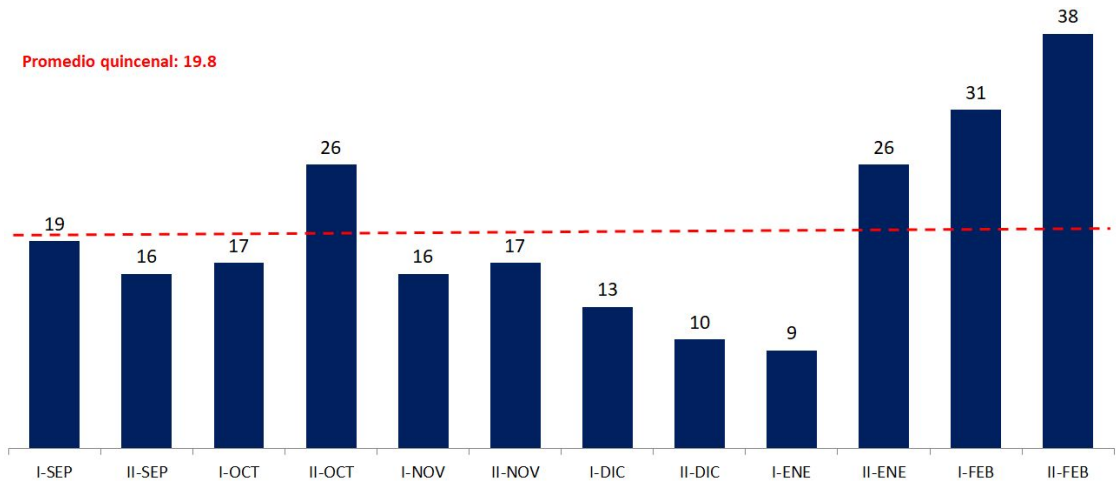


### Víctimas totales a nivel nacional

- De septiembre de 2023 a la fecha contabilizamos 182 incidentes de violencia política, asociados a 238 víctimas. Lo anterior significa un promedio de 1.3 víctimas al día.
- Funcionarios o ex funcionarios recibieron 34% de los ataques, políticos o ex políticos 27.7% y aspirantes 18.5%. El resto de las agresiones se distribuyó entre familiares y víctimas colaterales.
- Los asesinatos representan 48.3% de las agresiones totales y los atentados 21.8%. La violencia letal es más frecuente porque es el mecanismo más eficaz de intervención del crimen en las elecciones.
- Guerrero, Michoacán y Chiapas son las entidades que registran mayor cantidad de víctimas. En estos estados se registran conflictos violentos entre diversos grupos criminales en más de una región.

### Evolución quincenal de las víctimas de violencia política a nivel nacional



### Víctimas de violencia política acumuladas por entidad de ocurrencia



#### Estados con más víctimas totales

Guerrero	54
Michoacán	33
Chiapas	15
Promedio estatal	7.9

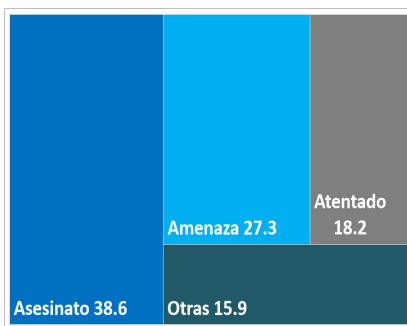
**Metodología:** cifras preliminares. Registramos violencia de alto impacto contra políticos o ex políticos, funcionarios o ex funcionarios con puestos directivos y aspirantes a cargos de elección popular para este proceso electoral, así como familiares de los mismos y víctimas colaterales. Así, nos centramos en actores con mayor capacidad de incidir en el proceso electoral y los gobiernos emanados del mismo y que, por dicho motivo, son de mayor interés del crimen organizado.

### Agresiones contra aspirantes o candidatos y candidatas

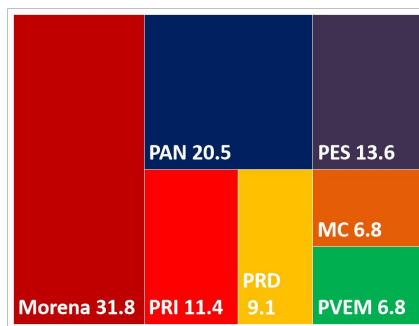
- De septiembre de 2023 a la fecha contabilizamos 44 agresiones contra aspirantes o candidatos a cargos de elección popular. Al menos, hay un aspirante agredido cada 4 días.
- Morena es el partido más afectado pues concentra 31.8% de los ataques. Los aspirantes del oficialismo son de mayor interés para los grupos criminales pues su cercanía con el poder puede favorecer o perjudicar sus intereses.
- Los aspirantes a cargos municipales son los más afectados pues recibieron 54.5% de las agresiones. Los municipios son los blancos prioritarios del crimen organizado pues representan acceso directo al control de las economías locales.

### Agresiones contra aspirantes o candidatos a nivel nacional

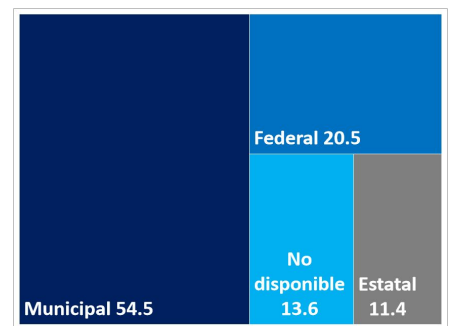
(%) Por tipo de agresión



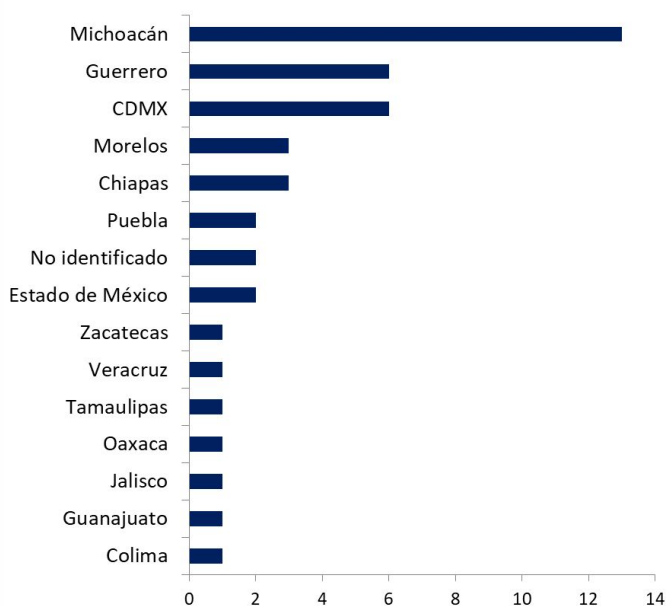
(%) Por partido político



(%) Por nivel de gobierno en disputa



### Aspirantes víctimas de violencia política por entidad de ocurrencia



### Asesinatos y atentados contra aspirantes a presidencias municipales para el proceso electoral 2023-2024

Nombre	Evento	Entidad	Municipio	Partido asociado
Alejandro Lanuza	Asesinato	Guanajuato	Salvatierra	PAN
Miguel Cruz	Asesinato	Estado de México	Villa del Carbón	Morena
Dagoberto García	Asesinato	Michoacán	Maravatío	Morena
Jaime Dámaso	Asesinato	Guerrero	Zitla	PAN
Ricardo Taja	Asesinato	Guerrero	Acapulco	Morena
David Rey	Asesinato	Chiapas	Suchiate	PRI
Sergio Hueso	Asesinato	Colima	Armería	MC
Marcelino Ruiz	Asesinato	Guerrero	Atlixnac	PRD
Jaime Vera	Asesinato	Jalisco	Mascota	PVEM
Juan Pérez	Asesinato	Zacatecas	Fresnillo	Morena
Armando Perez	Asesinato	Michoacán	Maravatío	PAN
Miguel Zavala	Asesinato	Michoacán	Maravatío	Morena
Jesús Antúnez	Atentado	Guerrero	Atoyac	PRD
Miguel Ruíz	Atentado	Puebla	Chietla	Morena
Porfirio Hernández	Atentado	Puebla	Jalpan	Morena
Erik Catalán	Atentado	Guerrero	Iguala	PVEM
Corina Garza	Atentado	Tamaulipas	Jiménez	PVEM
Omar Flores	Atentado	Guerrero	Taxco	PRI
Gabriel Orante	Atentado	Chiapas	San Fernando	Morena

Metodología: cifras preliminares. Registramos violencia de alto impacto contra políticos o ex políticos, funcionarios o ex funcionarios con puestos directivos y aspirantes a cargos de elección popular para este proceso electoral, así como familiares de los mismos y víctimas colaterales. Así, nos centramos en actores con mayor capacidad de incidir en el proceso electoral y los gobiernos emanados del mismo y que, por dicho motivo, son de mayor interés del crimen organizado